

Rapport 2024:22

Nyanlända i skolan

I en ny rapport från IFAU av Demid Getik vid Durham University, Anna Sjögren vid IFAU och Anton Sundberg vid Konjunkturinstitutet undersöks hur svenska elevers skolresultat påverkas av att ha nyanlända skolkamrater. Trots att invandring ofta förknippas med försämrade skolresultat och ökad segregation visar rapporten på en liten positiv påverkan, men att det finns stora skillnader mellan stad och landsbygd och att resurser spelar roll.

Fler nyanlända elever

Mellan 2008 och 2019 ökade andelen utlandsfödda elever i den svenska grundskolan från 7 till 13 procent, vilket är högt jämfört med andra europeiska länder. Under flyktingkrisen 2015 steg andelen *nyanlända elever*, definierade som de som fått uppehållstillstånd de senaste fyra åren, och nådde som mest 6,4 procent år 2018. Många nyanlända placerades i mindre landsbygdskommuner där bostäder var lättare att ordna. Det ledde till en kraftig ökning av nyanlända elever i skolor som tidigare haft en begränsad erfarenhet av att ta emot dem.

Den ökade andelen nyanlända elever ger forskare en värdefull möjlighet att studera hur befintliga elevers skolresultat påverkas när skolan tar emot nyanlända. Det skapar också förutsättningar att undersöka hur skolors resursfördelning anpassas och hur familjers skolval påverkas.

Metod och data

Getik, Sjögren och Sundberg använder en metod som bygger på att det finns skillnader i andel nyanlända elever mellan årskurser inom samma skola. Genom att jämföra resultat mellan elever i olika årskurser på samma skola hanteras det faktum att det inte är slumpmässigt vilka skolor som har högre eller lägre andel nyanlända. För att ta hänsyn till att svenskfödda elever inte heller är slumpmässigt fördelade mellan skolor jämförs också resultaten mellan syskon. I ytterligare en analys jämför forskarna resultatutvecklingen för elever i årskurser och skolor som påverkades olika mycket av flyktingkrisen 2015.

Analyserna baseras på administrativa elevregister som innehåller information om skol- och klasstillhörighet under grundskolans årskurser (0–9) för läsåren 2008/09–2021/22. Skolresultat mäts via de nationella proven samt betyg i årskurs 3, 6 och 9. Forskarna länkar elevdata till befolknings- och taxeringsregister för att få en helhetsbild av elevernas bakgrund och prestationer. Studiepopulationen består av elever födda i Sverige med svensk (minst en svenskfödd förälder) och utländsk bakgrund (två utrikes födda föräldrar) – cirka 2,7 miljoner observationer (elev x läsår).

Nyanlända ger befintliga elever något förbättrade provresultat

När hänsyn tas till hur eleverna sorteras mellan skolor visar det sig att elever som under sin skolgång haft högre andel nyanlända skolkamrater presterar något bättre på de nationella proven. Effekten är liten men positiv: en ökning med 10 procentenheter (cirka 2–3 elever per klass) förbättrade resultaten med 0,009 standardavvikelser. Översatt till meritpoäng motsvarar detta att ungefär var fjärde elev höjer betyget i ett ämne.

Positivt på landsbygden

De positiva genomsnittresultaten döljer dock stora skillnader mellan elevgrupper och kommuntyper. På landsbygden leder 2–3 fler nyanlända i klassen till en resultatförbättring med 0,038 standardavvikelser, men denna effekt är bara statistiskt signifikant för elever med svensk bakgrund. I storstäderna är i stället effekten negativ för både elever med svensk och utländsk bakgrund, motsvarande -0,028 standardavvikelse per 2–3 nyanlända i klassen.

En annan skola för småsyskon

Forskarna finner att familjer sällan bytte skola för ett barn som redan gick i en skola som tog emot många nyanlända elever, men att fler lät yngre syskon börja i en annan skola. Det var främst resursstarka familjer som reagerade på detta sätt.

Tillför resurser och minskar

klasstorlekar

Skolor på landsbygden tenderade att svara på inflödet av nyanlända i en årskurs genom att tillföra resurser och minska klasstorlekarna. Detta kan bidra till att förklara de förbättrade skolresultaten på landsbygden. Skolor i storstäderna ökade däremot *inte* resurserna i samma utsträckning. Storstadsskolorna är dessutom starkt segregerade, och skolor med en hög andel elever med utländsk bakgrund tillförde inga resurser alls i årskurser med många nyanlända. Denna brist på kompensatorisk resursfördelning i städerna kan alltså bidra till försämrade skolresultat i storstäderna för elever med nyanlända skolkamrater.

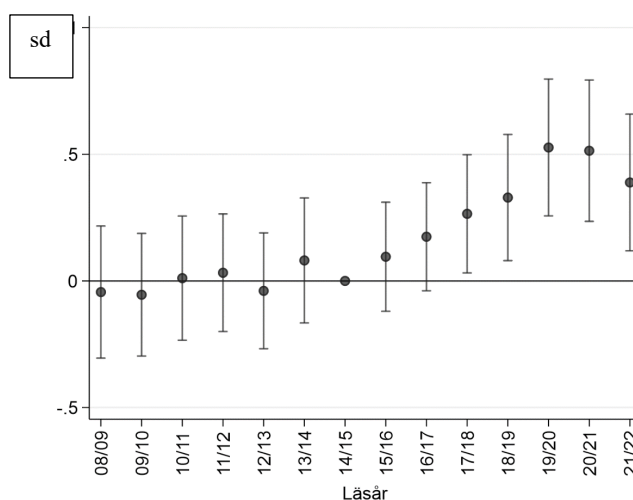
Modersmålsundervisningen ökar

Ytterligare ett tecken på att skolorna ökade sina undervisningsresurser till följd av inflödet är att fler deltog i modersmålsundervisning. Fler nyanlända elever ledde till att fler elever med svensk bakgrund, som också talar ett annat språk än svenska i hemmet, erbjöds och deltog i modersmålsundervisning. Ökningen skulle också kunna bero på att fler skolkamrater som talar samma språk ökar motivationen att delta.

För elever med utländsk bakgrund är resultaten mindre tydliga. Det finns vissa indikationer på att de som bor på landsbygden deltar mer i modersmålsundervisning när det kommer många nyanlända, även om resultaten inte är statistiskt signifikanta. I storstäderna ökar inte deltagandet i modersmålsundervisning bland elever med utländsk bakgrund när det kommer fler nyanlända skolkamrater.

Även flyktingkrisen 2015 ledde till något förbättrade resultat för eleverna

Forskarna studerar effekterna på skolresultaten av flyktingkrisen 2015 genom att jämföra skolor som tog emot olika stor andel flyktingar. De finner att en ökning med 10 procentenheter nyanlända (mot-svarande 2–3 elever per klass) ledde till en förbättring av resultaten på nationella proven åren efter krisen med i genomsnitt 0,018 standardavvikelser, se Figur 1. Det var framför allt landsbygdsskolor som tog emot många nyanlända under krisen. Även om storleken på klasserna ökade något under den akuta fasen, verkar skolorna och huvudmännen senare ha svarat med att tillföra resurser och minska klasstorlekarna för att hantera situationen.



Figur 1 Effekter av exponering för 2015-års flyktingkris på resultaten på de nationella proven läsåren 2008/09–2021/22.

Anmärkning: Figuren visar effekten på nationella prov av motsvarande 100 procent exponering för nyanlända till följd av flyktingkrisen. Skattningarna efter 2014/15 avser faktiska effektskattningar, medan skattningarna före är placebo-estimat. Intervallen är 95-procentiga konfidensintervall. Observationerna inkluderar elever med minst ett syskon som kan observeras i skolregistren. Standardfelen är klustrade på skolkohort och familjenivå.

Om rapport 2024:22

Rapporten Nyanlända i skolan – Hur påverkas skolresultaten? är en sammanfattning av IFAU Working paper 2024:22. Läs mer på ifau.se.

Rapporten i korthet summerar utvalda rapporter från IFAU. Om din organisation vill prenumerera på tryckta exemplar, skicka dina kontaktuppgifter till ifau@ifau.uu.se. Ange "prenumeration RIK" i ämnesraden.